

ОТЧЕТ
РЕЗУЛЬТАТЫ АНКЕТИРОВАНИЯ
СТУДЕНТОВ ПО НАПРАВЛЕНИЮ ППССЗ 21.02.01 «РАЗРАБОТКА И
ЭКСПЛУАТАЦИЯ НЕФТЯНЫХ И ГАЗОВЫХ МЕСТОРОЖДЕНИЙ»
ГАПОУ «БУЗУЛУКСКИЙ СТРОИТЕЛЬНЫЙ КОЛЛЕДЖ»
Г. БУЗУЛУКА ОРЕНБУРГСКОЙ ОБЛАСТИ

г.Бузулук

2022 г.

Анкетирование было проведено методическим кабинетом ГАПОУ «Бузулукский строительный колледж» в рамках мониторинга уровня удовлетворенности всех заинтересованных сторон качеством образовательной деятельности колледжа. Сбор первичной информации осуществлялся методом анкетного опроса. Объект исследования: студенты по направлению ППССЗ 21.02.01 «Разработка и эксплуатация нефтяных и газовых месторождений» ГАПОУ «Бузулукский строительный колледж». *Цель* данного *исследования* – формирование эффективной обучающей мотивации и развития студенческого самоуправления колледжа. Плановый объем выборки составил 256 человек.

1. ОБЩАЯ ХАРАКТЕРИСТИКА ОПРОСА

Опрос студентов Бузулукского строительного колледжа по направлению ППССЗ 21.02.01 «Разработка и эксплуатация нефтяных и газовых месторождений» проводился с 5 апреля по 31 мая 2022 года и в общей сложности охватил 256 человек.

Анкета включала ряд вопросов, касающихся общей удовлетворенности студентов различными аспектами обучения в колледже.

Респондентам предлагалось:

1. Дать качественную оценку (вариация оценки – качественная шкала):
 - условий для проведения учебных занятий, для самостоятельной работы, занятий физической культуры и спортом, проведения досуга, занятий художественным творчеством, научным творчеством;
 - отношение между студентами, преподавателями и студентами, студентами и администрацией;
 - профессионального уровня преподавателей БСК;
 - психологического климата для творчества студентов;
 - бытовые условия проживания в общежитии, организации питания;
 - получения дополнительных видов подготовки;
2. Указать на желаемые дисциплины для изучения, направления воспитания, необходимые для развития в настоящее время.

В ходе исследования отслеживались такие социально-демографические характеристики респондентов, как пол, возраст, курс обучения, отделение на котором обучается, место проживания.

Социально-демографическая структура представлена на рисунке 1.

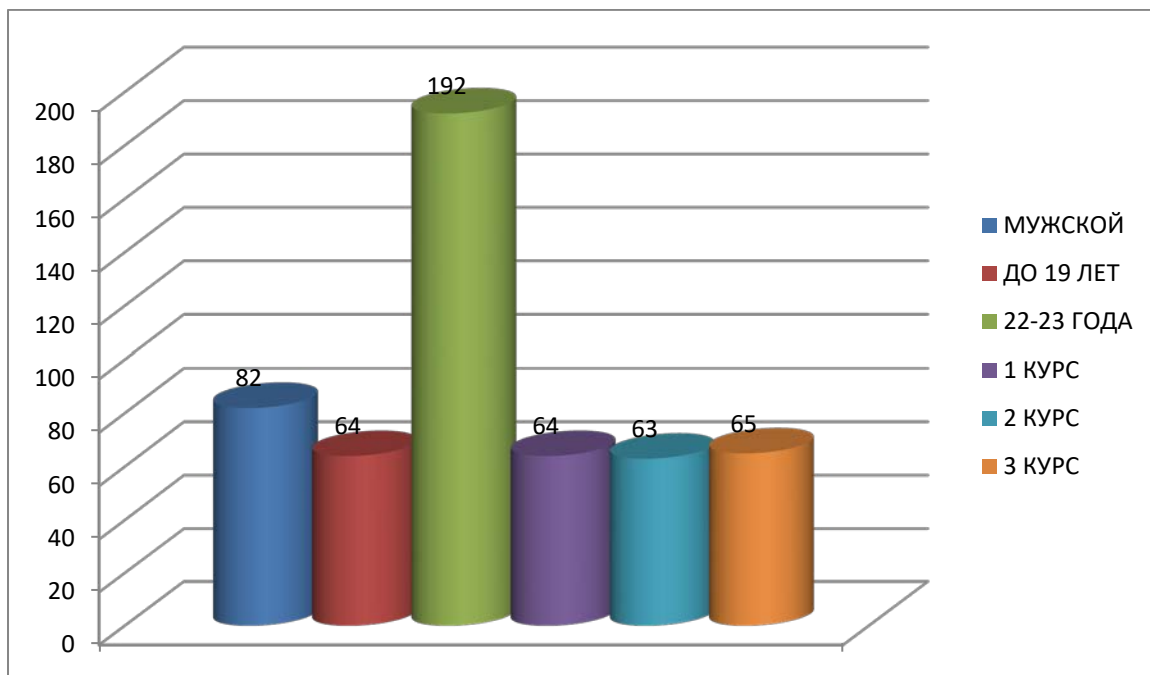


Рисунок 1- Социально-демографическая структура

В выборочную совокупность вошло 256 студентов по направлению ППСЗ 21.02.01 «Разработка и эксплуатация нефтяных и газовых месторождений», из них 82% юношей и 18% девушек.

МЕНЬШУЮ часть группы респондентов составили студенты в возрасте до 19 лет (64ЧЕЛ), в основном это студенты 1 курса.

Часть опрошенных (145 человек) проживает с родителями или родственниками, снимают квартиру 28 человек, 83 человека опрошенных проживают в общежитии.

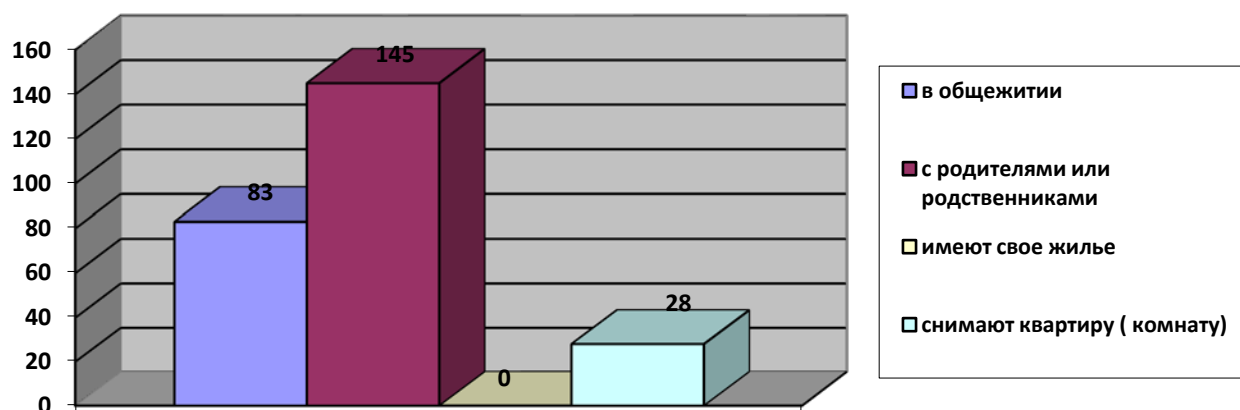


Рисунок 2 – Распределение респондентов в зависимости от наличия жилья

2. АНАЛИТИЧЕСКАЯ ЧАСТЬ

2.1. Качественная оценка условий для развития

Для оценки условий колледжа для развития респондентам предлагалось дать оценку в пределах качественной шкалы (в полной мере, частично, отсутствует, затрудняюсь ответить) по каждому из следующих параметров:

- условия для проведения учебных занятий
- условия для самостоятельной работы
- условия для занятий физической культурой и спортом
- условия для проведения досуга
- возможности для занятий художественным творчеством
- возможности для занятий научным творчеством

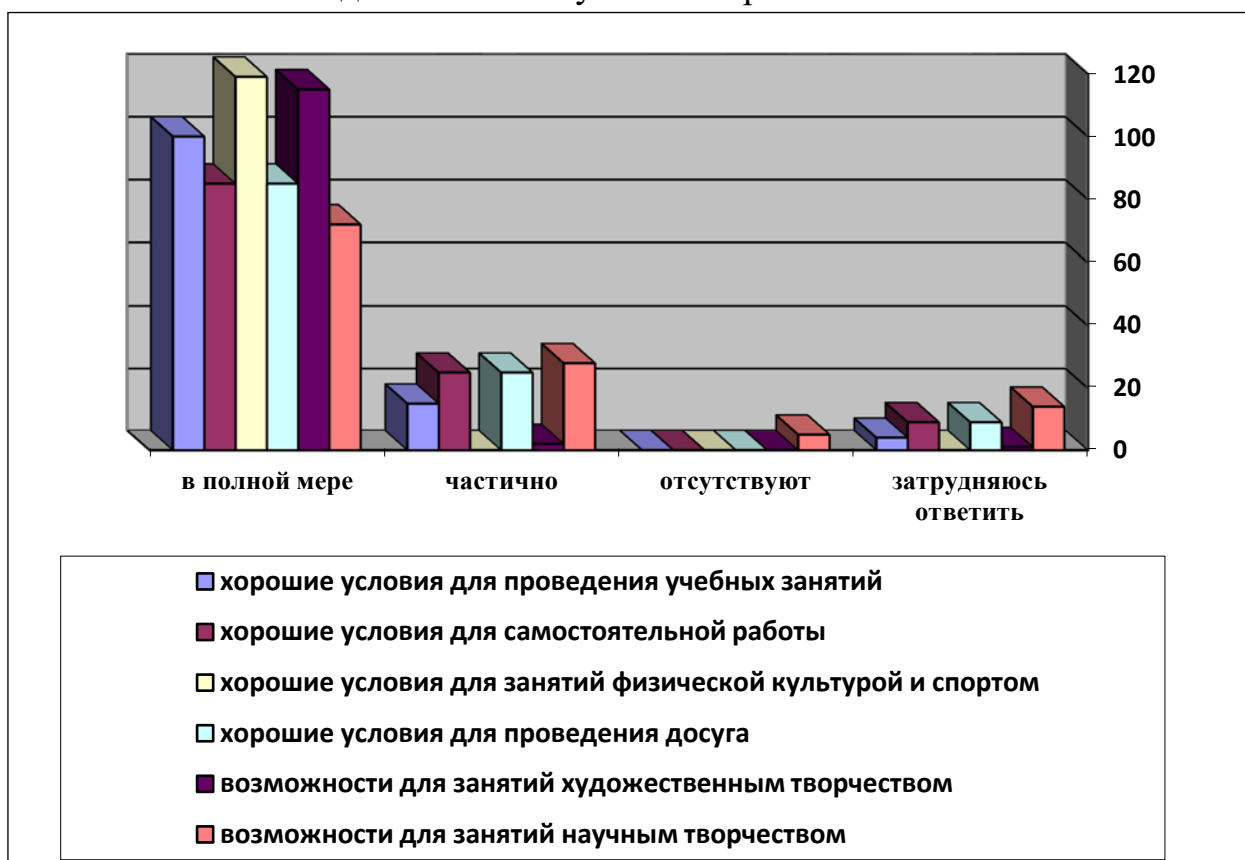


Рисунок 3 – Оценка условий колледжа для развития

140 человек считают, что в колледже в полной мере созданы хорошие условия для проведения учебных занятий. 92 человека считают, что условия для проведения учебных занятий созданы частично. 0 человек думают, что условий для занятий нет. 24 человек на этот вопрос затруднились ответить.

70 человек опрошенных удовлетворены преподаванием по некоторым предметам. Более всех эта проблема волнует студентов групп 2 и 3 курсов.

195 человек особенно волнует вопрос трудоустройства по специальности после окончания колледжа. 61 человек наиболее важной студенческой проблемой считают поиск будущего места работы во время обучения.

Респондентам предполагалось, также, дать качественную оценку материальной базы колледжа.

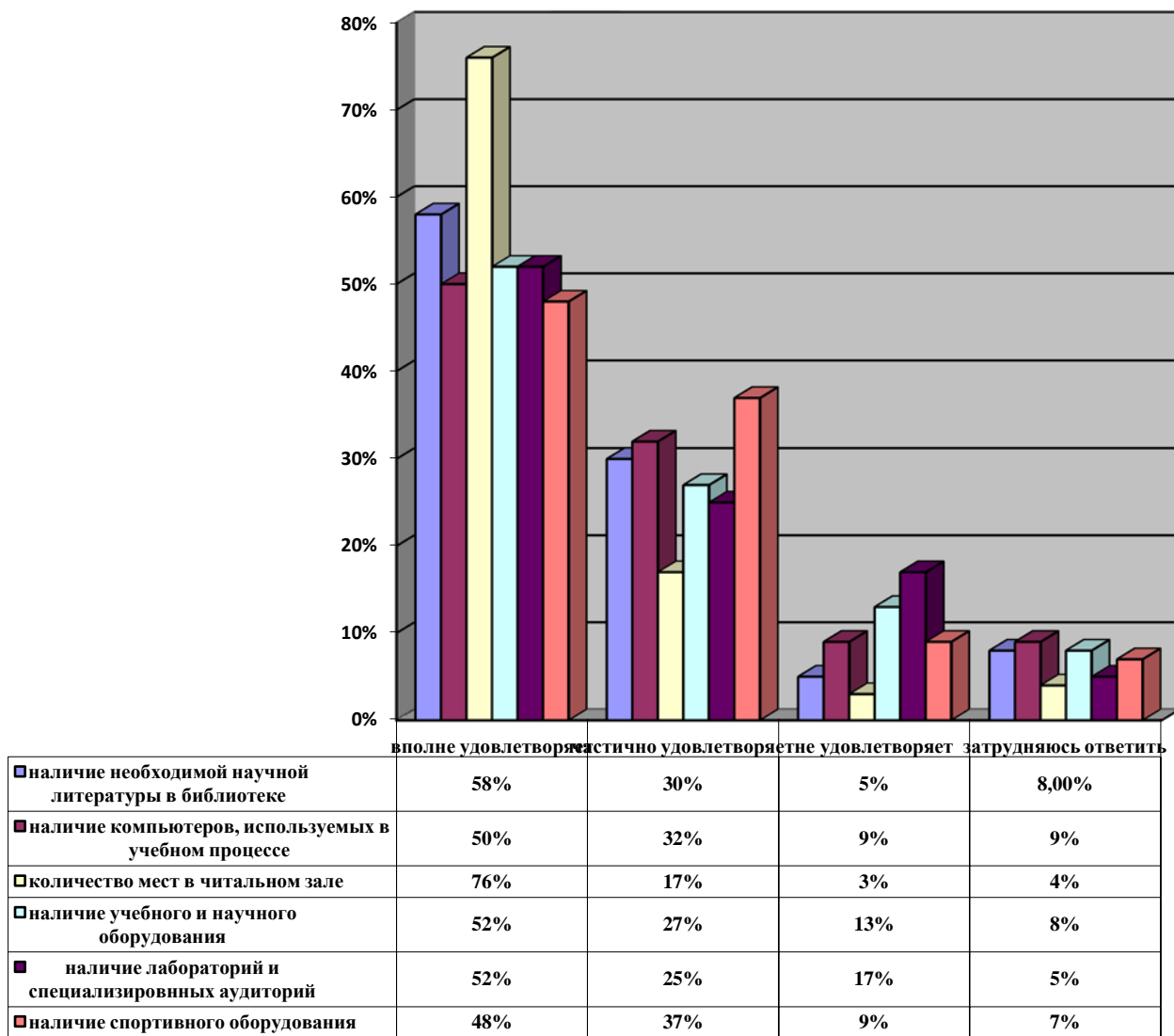


Рисунок 4 – Оценка материальной базы колледжа для развития

Более 50% респондентов вполне удовлетворены материальной базой колледжа. Наибольшую неудовлетворенность вызывает у студентов такие пункты как наличие лабораторий и специализированных аудиторий-17% и наличие учебного и научного оборудования-13%.

2.2. Качественная оценка психологического климата для творчества студентов

Студентам предлагалось оценить морально-нравственную атмосферу в нашем колледже. В целом оценка положительная – 49 человек (41%) оценивают как позитивную, 206 человек (51 %) – считают нейтральной. 1 человек оценили морально-нравственную атмосферу в нашем колледже как негативную.

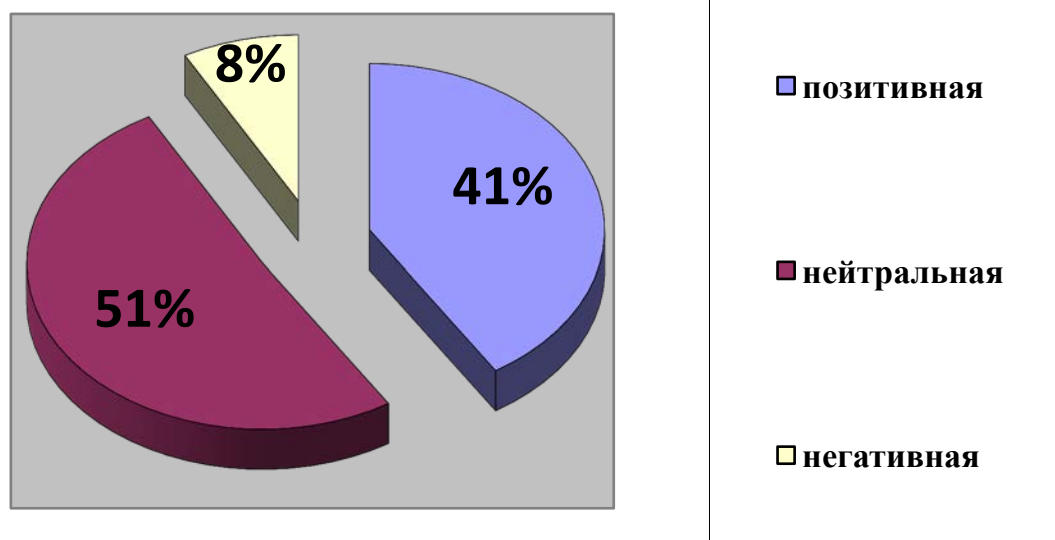


Рисунок 5 – Распределение респондентов по оценке морально-психологического климата в колледже

Для оценки степени участия студентов в организации учебно-воспитательных мероприятий респондентам предлагалось ответить на вопрос «Учитывается ли мнение студентов по следующим вопросам:

организация учебного процесса

организация досуговых мероприятий

проведение воспитательных мероприятий

проведение студенческих научных конференций»

Результаты опроса представлены на рисунке 6.

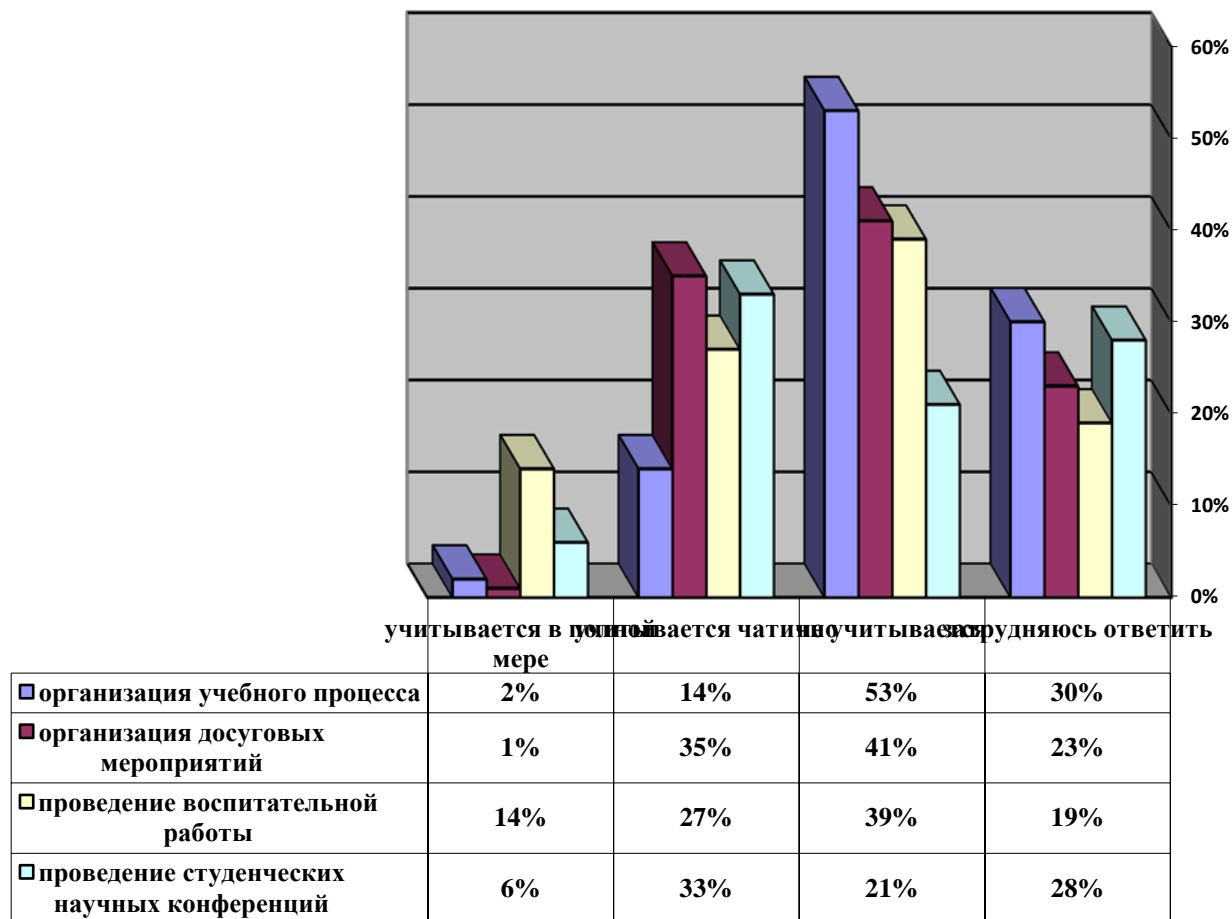


Рисунок 6- Оценка степени участия студентов в организации учебно-воспитательных мероприятий

По результатам опроса мнения студентов практически не учитываются при организации учебно-воспитательных и досуговых мероприятий. Так, считают, что мнения студентов не учитывается при организации учебного процесса 53%, организации досуговых мероприятий -41%, проведении воспитательных мероприятий -39%, проведении студенческих научных конференций-21%.

2.3. Качественная оценка учебного процесса

С интересом обучается 185 человек, скорее да чем нет – 52 студента, скорее нет, чем да-19 человек, нет интереса к учению у респондентов (0%) и затрудняются ответить 0 человек (0%).

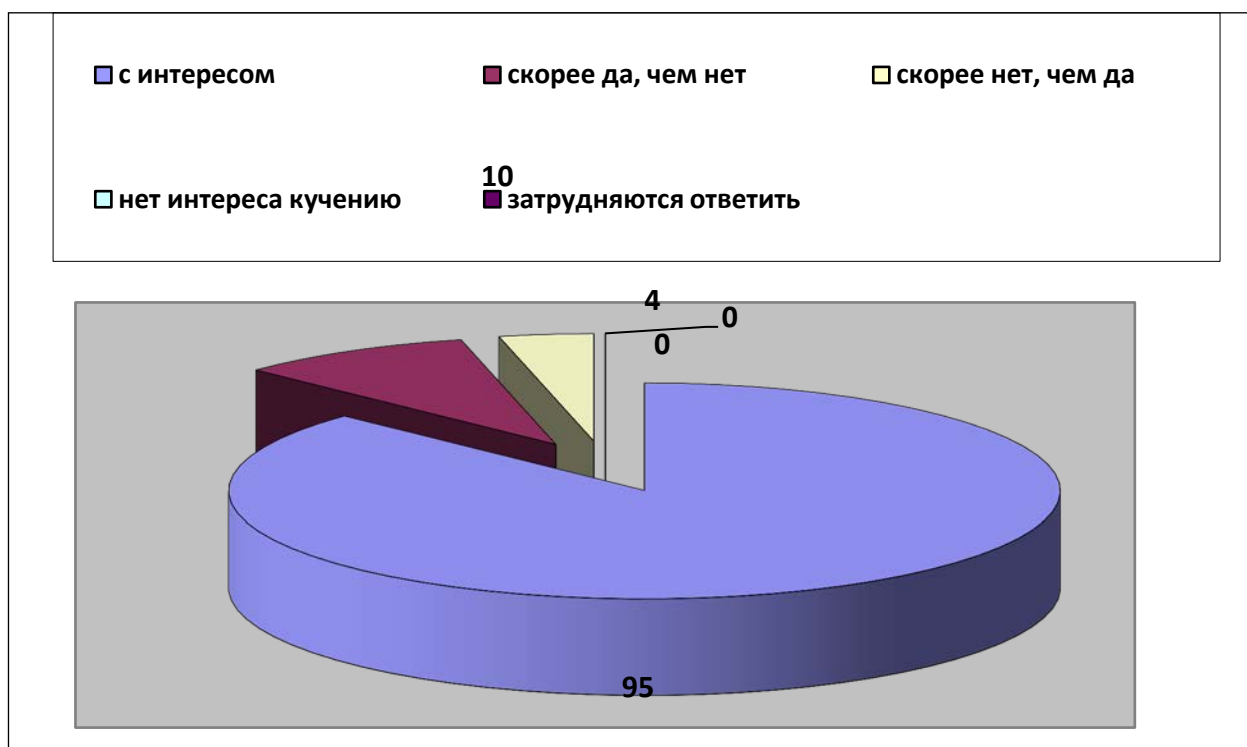


Рисунок 7- Распределение респондентов по интересу к учению

42% респондентов не видят никаких проблем в организации учебного процесса. Считают, что изучаемые дисциплины не соответствуют получаемой специальности 9%. По мнению 22 % респондентов выделяется недостаточное количество часов для наиболее значимых предметов. Для 12% респондентов проблему в организации учебного процесса видят в перегруженности аудиторными занятиями. 13,5% проблему в организации видят в качестве преподавания. И менее всего проблематичным считают организацию приема зачетов и экзаменов - всего лишь 4 человека (1,4%).

Вместе с тем, большинство респондентов считают, что все дисциплины преподаются на высоком уровне. Так, 51% дали высокую оценку качеству преподавания общепрофессиональных дисциплин, 48 % общегуманитарным и социально-экономическим дисциплинам, 46% специальным дисциплинам и 43% естественнонаучным и математическим дисциплинам.

Профессиональный уровень преподавателей колледжа оценивался по циклам преподаваемых дисциплин.

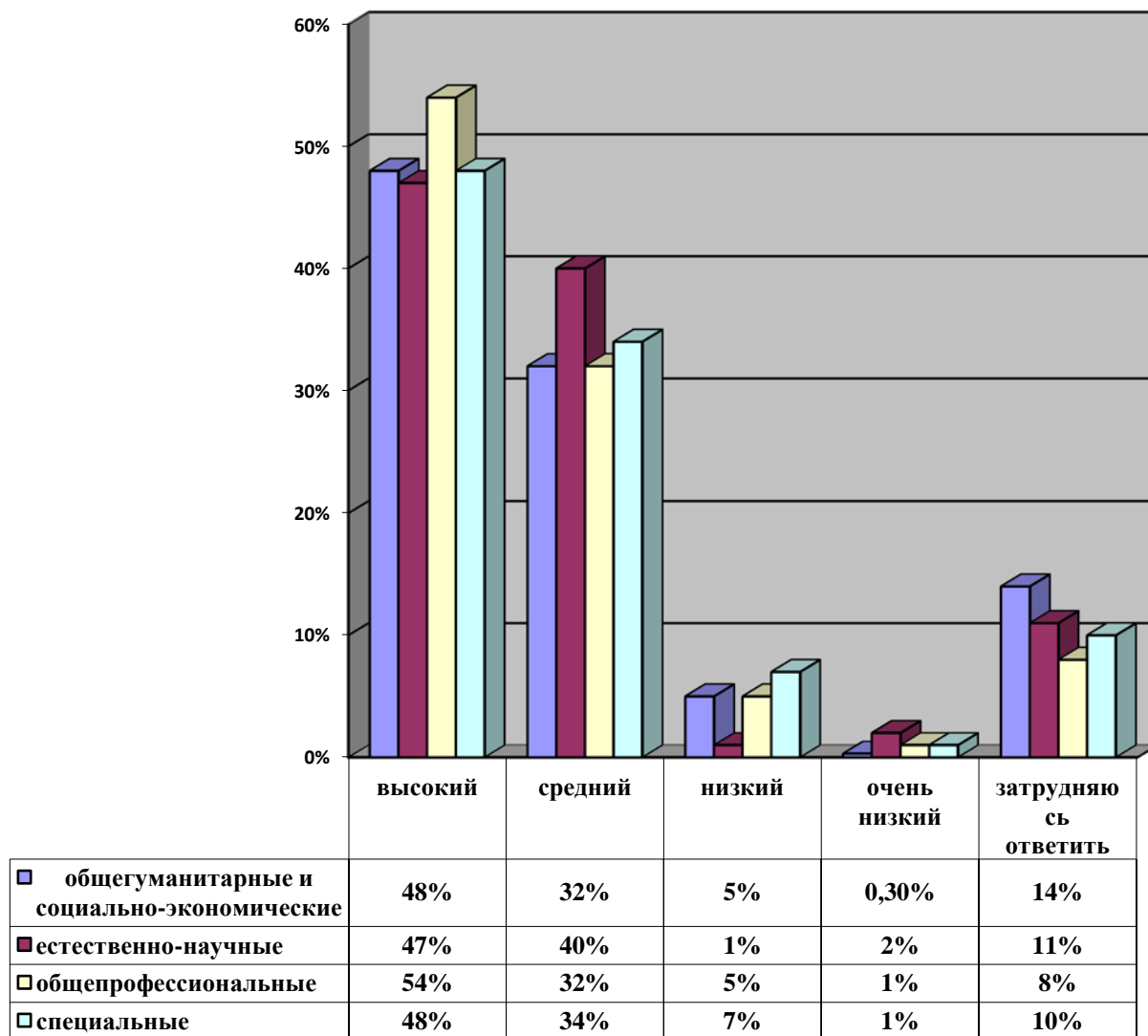


Рисунок 8. Оценка профессионального уровня преподавателей.

Наиболее высокую оценку профессионализма получили преподаватели общегуманитарных и социально экономических дисциплин - (48%) дали высокую оценку. С разницей голоса одного человека второе место в рейтинге заняли преподаватели общепрофессиональных дисциплин(47,8%). Преподавание естественнонаучных дисциплин и специальных дисциплин оценили как высокий уровень одинаковое количество респондентов по(43%). Здесь нужно отметить, что в опросе принимали в основном студенты первых курсов, которые еще не приступали к изучению общепрофессиональных и специальных дисциплин, но в анкетах на эти пункты отвечали. Поэтому, если исключить ответы первокурсников и рассматривать ответы студентов только 2-3 курсов, то преподавание общепрофессиональных дисциплин оценивают как высокий 54%,

специальных дисциплин – 55%. Отрадно, что оценки «низкий» и «очень низкий» поставили в среднем около 4,6%.

53% респондентов считают, что в колледже есть возможность обучения по индивидуальным планам и выбора изучаемых дисциплин по желанию студента.

70% опрошенных считают, что колледж предоставляет возможность выбора студентами преподавателей. 31% опрошенных уверены, что колледж поможет в распределении после окончания обучения (Рисунок 9).

Имеется ли в колледже возможность?

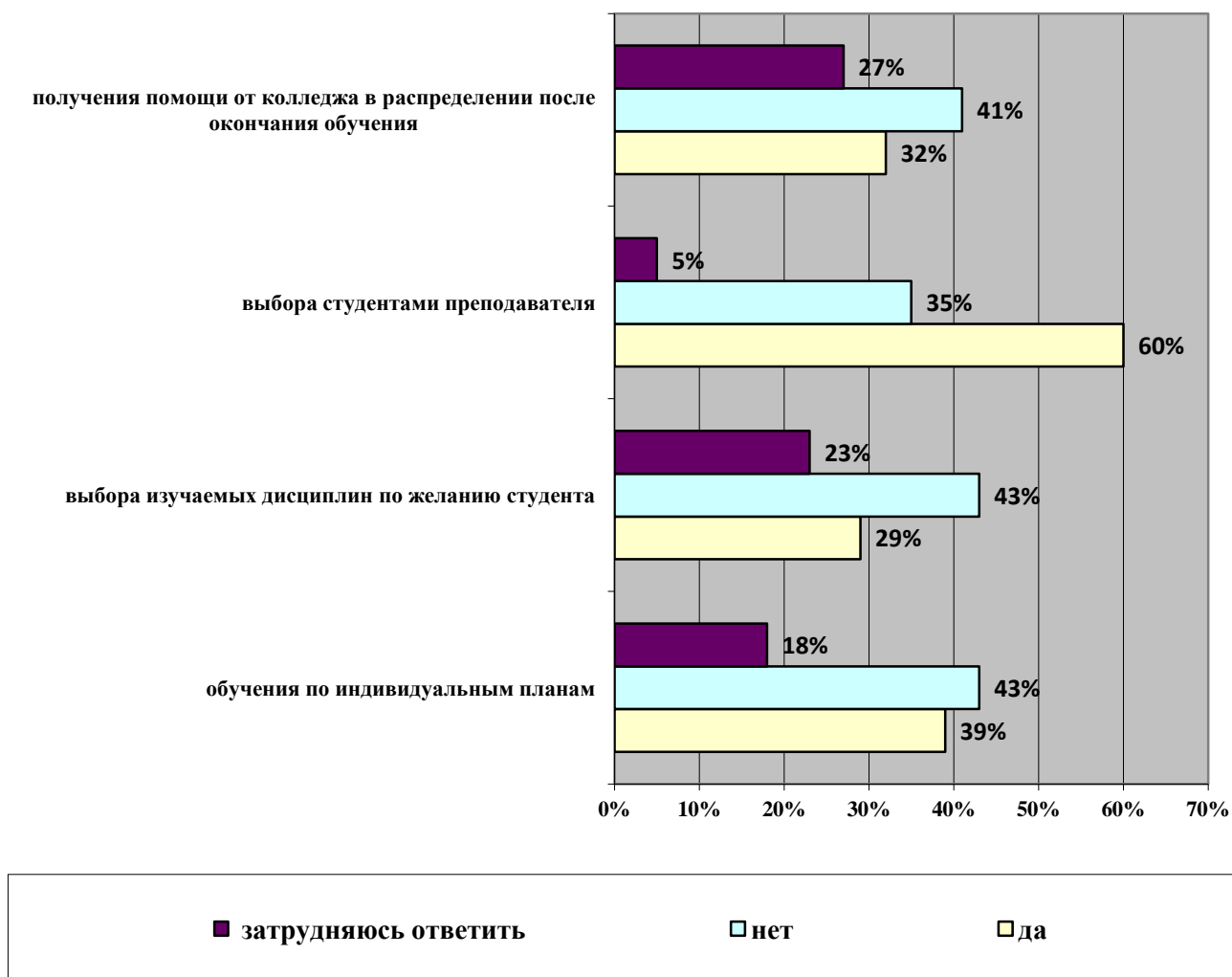


Рисунок 9. Оценивание возможностей колледжа

2.4. Общая оценка удовлетворенности студентов обучением в Бузулукском строительном колледже

На вопрос «Удовлетворены ли Вы в целом своей студенческой жизнью?» 184 студента ответили, что полностью удовлетворены, 53 – скорее удовлетворены, не очень удовлетворены- 14, совсем не удовлетворен - 0, затрудняются ответить -5. Таким образом, большинство респондентов (80%) в целом своей студенческой жизнью удовлетворены.

Удовлетворенность своей студенческой жизнью по группам выглядит следующим образом (Рисунок 10):

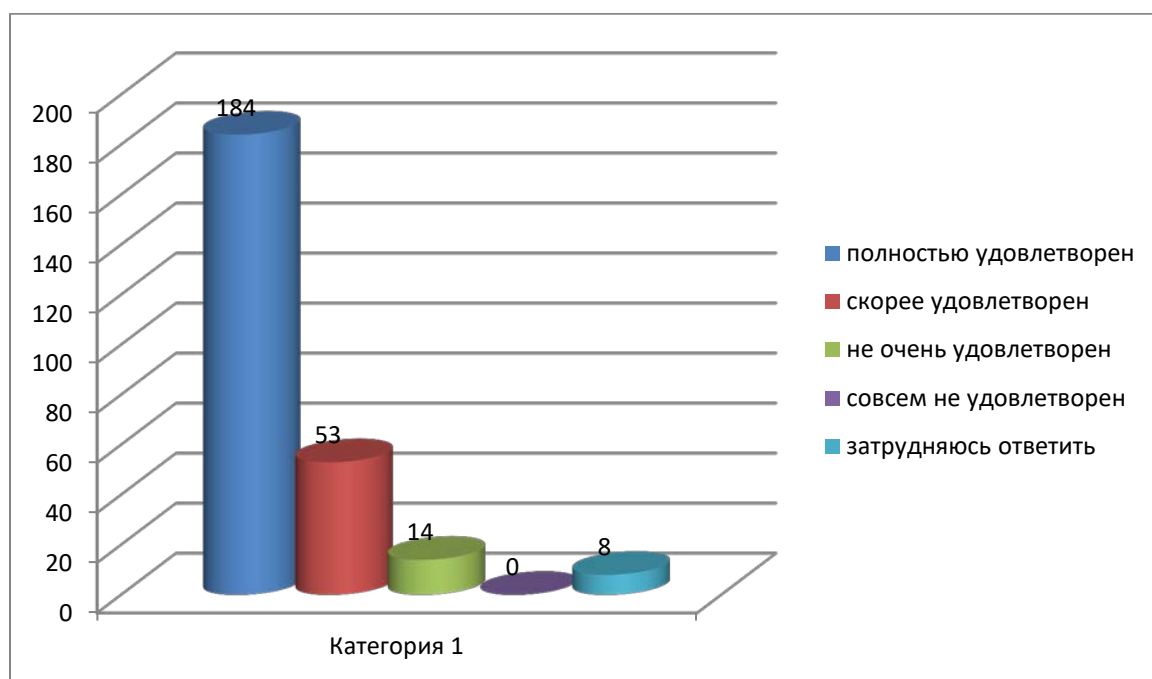


Рисунок 10 – Распределение респондентов по удовлетворенности своей студенческой жизнью

3. ВЫВОДЫ И ПРЕДЛОЖЕНИЯ

Анализ проведенных исследований в рамках мониторинга уровня удовлетворенности качеством образовательной деятельности колледжа по направлению ППСЗ 21.02.01 «Разработка и эксплуатация нефтяных и газовых месторождений» позволяет сделать следующие выводы:

- большинство студентов в целом удовлетворены своей студенческой жизнью;
- в колледже созданы достаточно хорошие условия для проведения учебных занятий, для самостоятельной работы, занятий физической культуры и спортом, проведения досуга, занятий художественным творчеством, научным творчеством, получения дополнительных видов подготовки;
- морально-психологический климат в колледже оценивается студентами как позитивный и нейтральный, дискомфорт испытывают не более 8% респондентов;
- в целом сложились доброжелательные отношения между студентами, преподавателями и студентами, студентами и администрацией;
- профессиональный уровень преподавателей колледжа, по мнению большинства студентов, «высокий» и «средний»;
- практически не учитываются мнения студентов при организации учебно-воспитательных и досуговых мероприятий;
- студенты, проживающие в общежитии недовольны бытовыми условиями проживания;
- вызывает недовольство у студентов организация питания, цены в столовой.

ПРЕДЛОЖЕНИЯ:

- развивать студенческое самоуправление колледжа, больше привлекать студентов при организации учебного процесса, досуговых мероприятий, проведении воспитательных мероприятий, проведении студенческих научных конференций;
- продолжить работу по улучшению бытовых условий в общежитии;
- определить возможности для получения дополнительных видов подготовки для студентов по направлению ППСЗ 21.02.01 «Разработка и эксплуатация нефтяных и газовых месторождений»
- продолжить работу по укреплению материально-технической базы колледжа;
- администрации колледжа проводить постоянный мониторинг уровня удовлетворенности всех заинтересованных сторон качеством образовательной деятельности колледжа.